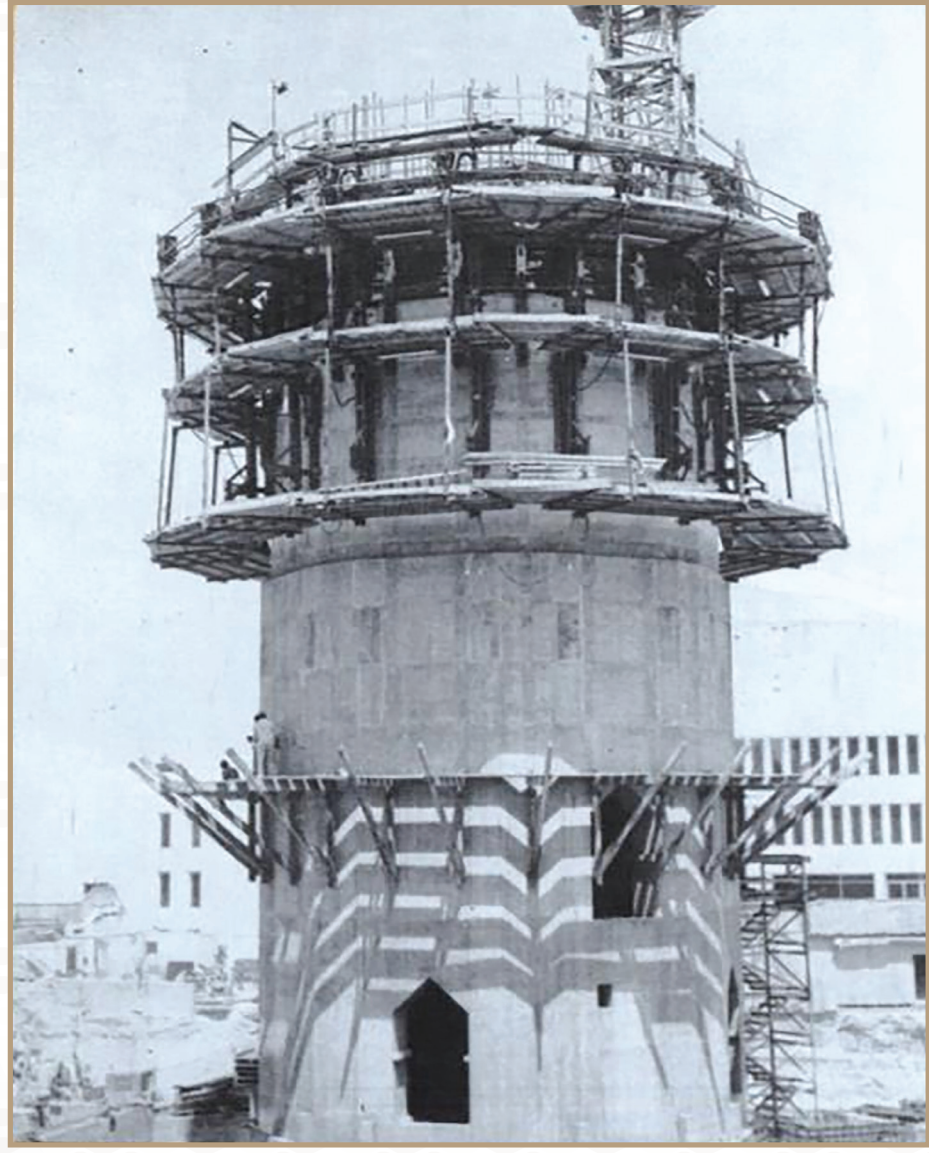


التلفزيون يبدأ بـ « عين الصحراء »

المدينة ثالث محطة تبث بالألوان

التلفزيون..
بالتواريخ



الحياة تيزار
تحت إشراف وزارة الإعلام

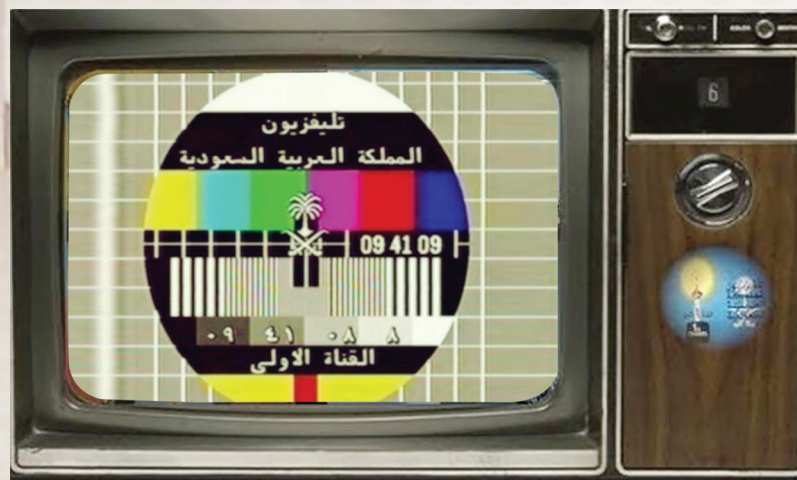
قطع التلفزيون السعودي -على مدى 57 عاما- رحلة طويلة على طريق الوصول من الأبيض والأسود حتى الألوان، وانتقل من بث محدود لا يكاد يصل إلى دول الخليج، إلى بث تتابعه كل دول العالم. وكان التلفزيون السعودي قد انطلق عام 1385 هـ، في عهد الملك فيصل بن عبدالعزيز، لدى اعتزامه الانفتاح على العالم، عبر بث تلفزيوني ينطلق من محطتين هما جدة والرياض.

ويحمل التلفزيون السعودي قصة تطور تُعززها التواريخ، ففي عام 1955 بدأ البث بواسطة تلفزيون البعثة الأمريكية بالظهران، في قناة أطلق عليها -وقتذاك- عين الصحراء، وبعدها بعامين فقط -وتحديدا في عام 1957- تم تأسيس تلفزيون «أرامكو» ليمتد بثه خليجيا، ومن بعد أصبح للمملكة محطتا

تلفزيون تبثان برامجهما محليا وعربيا، وليواصل التلفزيون تطوره، حتى توسعت وامتدت قنوات بثه محليا وعربيا وعالميا.

ودّع التلفزيون السعودي الأبيض والأسود، منتقلا إلى تقنية الألوان عام 1394 هـ، بادئا بثه الملون عبر محطتي جدة ومكة المكرمة عام 1394، ثم محطة المدينة المنورة 1395، ليواصل التلفزيون توسعه إلى محطات كافة المناطق السعودية بلا استثناء.

شهد التلفزيون السعودي -في كافة مراحله- تطورا لافتا على مر السنوات، وكثرت قنواته، من القناة السعودية، إلى الرياضية، إلى الإخبارية، فالقرآن الكريم والسنة النبوية.. وغيرها، وفي عام 2012 تم تحويل الإذاعة والتلفزيون إلى هيئة مستقلة تحت مسمى هيئة الإذاعة والتلفزيون، لتصبح هيئة مستقلة ذات شخصية اعتبارية.



1383 هـ

أصدر الملك فيصل أمره بإنشاء تلفزيون السعودية

1385 هـ

البث الرسمي من محطتي الرياض وجدة بالأبيض والأسود

1387 هـ

تم إيصال البث التلفزيوني إلى مكة المكرمة والطائف

1394 هـ

بدأ البث الملون من محطتي جدة ومكة

1394 هـ

جرى نقل مناسك الحج إلى العالم

1395 هـ

بدأ البث الملون من محطة المدينة المنورة

1433 هـ

تم تحويل الإذاعة والتلفزيون إلى هيئة مستقلة